

Wegweiser für Grundschulen im Schuljahr 2023/2024



Vorwort

Liebe Eltern,

im nächsten Jahr beginnt für Ihr Kind ein neuer Lebensabschnitt auf dem Weg zum Erwachsen werden. Die Einschulung ist für Sie und für Ihr Kind ein wichtiges Ereignis, mit dem die Weichen für die Zukunft gestellt werden.

Daher gilt es die Grundschule für Ihr Kind zu wählen, an der seine Interessen bestmöglich unterstützt werden, an der neben dem Erlernen von Rechnen, Schreiben und Lesen auch anderes Interessantes und neue Freunde und Freundinnen warten.

Doch welche ist die für Ihr Kind beste Grundschule?

Mit dieser Broschüre möchte ich Ihnen, liebe Eltern, eine Hilfestellung bei der Beantwortung dieser Frage geben.

Die Landeshauptstadt Schwerin bietet den künftigen Erstklässlern derzeit 10 öffentliche Grundschulen zur Auswahl an. Darüber hinaus bestehen Angebote von sieben Grundschulen in freier Trägerschaft.

Es gibt viele gute Gründe, sich für eine öffentliche Grundschule zu entscheiden:

Die öffentlichen Grundschulen befinden sich in der Regel in der Nähe Ihres Wohnortes. Ihr Kind kann nach der Schule im Hort betreut werden.

Der Schulbesuch und die Bereitstellung der Schulbücher sind kostenlos.

Ein qualifizierter Englischunterricht ab Klassenstufe 3 und überschaubare Klassenstärken sind ebenso selbstverständlich wie das Nutzen von Computern und anderen modernen Unterrichtsmitteln.

Sie können in der Elternvertretung, dem Schulelternrat oder der Schulkonferenz mitgestalten, was an Ihrer Schule geschieht.

Die Profile der einzelnen Grundschulen auf den folgenden Seiten lassen Vergleichbares, aber auch einige Unterschiede erkennen. Gern können Sie sich auf der Homepage der jeweiligen Schule, die für Sie in die nähere Wahl kommt, aktuell informieren.

Gute Bildung ist der Schlüssel in eine erfolgreiche Zukunft. Ich wünsche Ihnen daher bei der Wahl der Grundschule eine gute Hand und Ihrem Kind für seine weitere Entwicklung alles Gute.



Manuela Gabriel
Leiterin des Fachdienstes Bildung und Sport

Inhaltsverzeichnis

	Seite
Vorwort	
Allgemeine Informationen zur Grundschule	3
Übersicht über die Grundschulen und passende Hortangebote	5
Staatliche Grundschulen	
Schweriner Nordlichter	8
Heinrich-Heine-Schule	10
Friedensschule	12
Fritz-Reuter-Schule	14
J.-Brinckman-Schule	16
Grundschule Lankow	19
Nils-Holgersson-Schule	21
A.-Lindgren-Schule	23
Grundschule am Mueßer Berg	25
Neue Grundschule im Campus am Turm	27
Grundschulen in freier Trägerschaft	
Niels-Stensen-Schule	29
Freie Waldorfschule	30
Montessori-Schule	31
Pädagogium	33
Neumühler Schule	35
Schweriner Haus des Lernens	37
Ecolea – Grundschule –	38
Termine Tag der offenen Tür	40

Die Grundschule

Die Grundschule umfasst die Klassen 1 bis 4. Sie unterstützt die Schüler/innen bei der Entwicklung ihrer geistigen, körperlichen, seelischen, sozialen und kommunikativen Fähigkeiten und vermittelt Grundkenntnisse und Grundfertigkeiten. Aufgabe des Anfangsunterrichts (Jahrgangsstufe 1 und 2) ist es, an die vor Schuleintritt gemachten individuellen Lebens- und Lernerfahrungen der Schulanfänger anzuknüpfen und diese für die Gestaltung erfolgreicher schulischer Lern- und Entwicklungsprozesse zu nutzen. Spielendes Lernen nimmt dabei einen wesentlichen Teil der Arbeit im Anfangsunterricht ein.

Die Schüler/innen rücken am Ende der Jahrgangsstufe 1 ohne Versetzung in die nächste Jahrgangsstufe auf. Ab der Jahrgangsstufe 1 bzw. 3 wird eine Fremdsprache angeboten.

Kinder, die schulpflichtig, jedoch in ihrer allgemeinen Entwicklung stark verzögert sind, können in Diagnoseförderklassen (DFK) aufgenommen werden. Diagnoseförderklassen befinden sich an der Grundschule „Am Mueßer Berg“ und an der Grundschule „Lankow“.

Weiterhin können Kinder bei einem vom Staatlichen Schulamt festgestellten Bedarf in einer Förderschule beschult werden.

Das Profil der staatlichen Grundschulen und Grundschulen in freier Trägerschaft in der Landeshauptstadt Schwerin entnehmen Sie bitte den Schulbeschreibungen ab Seite 8.

Beginn der Schulpflicht

Die Schulpflicht beginnt für Kinder, die spätestens am 30. Juni eines Jahres 6 Jahre alt werden. Auf Antrag der Eltern können jedoch auch in diesem Jahr Kinder eingeschult werden, die spätestens am 30. Juni des darauffolgenden Jahres sechs Jahre alt werden, wenn sie körperlich, geistig und verhaltenmäßig hinreichend entwickelt sind. Des Weiteren haben die Eltern die Möglichkeit im Einvernehmen mit dem Schulleiter der Grundschule, des Kinder- und Jugendgesundheitsdienstes sowie des schulpsychologischen Dienstes eine Zurückstellung vom Schulbesuch zu beantragen.

Die Schulanmeldung

Die Anmeldung aller Schulanfänger für das nächste Schuljahr betrifft die Kinder, die vom 01.07.2017 bis zum 30.06.2018 geboren wurden und in Schwerin wohnen.

In der Zeit vom **4. September bis zum 30. Oktober 2023** erfolgt die Anmeldung aller oben benannten Schweriner Kinder im Bürgerbüro des Stadthauses der Landeshauptstadt.

Termine können im Voraus online unter www.schwerin.de/terminvergabe zu den Öffnungszeiten des Stadthauses reserviert werden. Dazu ist die Dienstleistung „Schulanmeldung“ in der Rubrik Bürgerservice auszuwählen.

Seit letztem Jahr ist es in Schwerin auch möglich die **Schulanmeldung online** bequem und in Ruhe von zu Hause aus vorzunehmen.

Den Onlineantrag zur Schulanmeldung finden Sie im Digitalen Stadthaus, dem Serviceportal der Stadt Schwerin unter:

<https://serviceportal.schwerin.de/suche/-/egov-bis-detail/dienstleistung/131991/show>.

Eine Schulanmeldung müssen auch die Eltern vornehmen, die ihre Kinder in einer **Schule in freier Trägerschaft** angemeldet haben oder noch anmelden wollen. Neben der Anmeldung im

Stadthaus ist ein Kontakt zur "Privatschule" eigenständig aufzunehmen, wenn dieser noch nicht erfolgt sein sollte.

Anzumelden sind auch die Kinder, die für das Schuljahr 2023/24 von der Schule zurückgestellt wurden. Beabsichtigen Eltern ihr Kind vorzeitig einzuschulen, ist ebenfalls eine Anmeldung im Bürgerbüro vorzunehmen.

Zur Anmeldung sind die Geburtsurkunde des anzumeldenden Kindes und der gültige Personalausweis bzw. Reisepass der/des Personensorgeberechtigten mitzubringen. Die anzumeldenden Kinder brauchen hier nicht vorgestellt zu werden.

Die Schulanmeldung ist im Falle des gemeinsamen Sorgerechts von beiden Personensorgeberechtigten vorzunehmen. Sollte ein Personensorgeberechtigter verhindert sein, ist bei der Anmeldung eine entsprechende Vollmacht mit einer Kopie dessen Personalausweises vorzulegen. Bei alleinigem Sorgerecht ist die Negativbescheinigung mitzubringen.

In Ausnahmefällen ist eine Schulanmeldung, mit einer, von den Personensorgeberechtigten ausgestellten Vollmacht sowie einer Kopie derer Personalausweise, durch eine dritte Person des Vertrauens zulässig.

Die Vollmacht muss jeweils die/den vollständigen Namen und die Anschrift, sowie den ersten und zweiten Schulwunsch mit entsprechendem Hortwunsch, enthalten.

In der Landeshauptstadt Schwerin sind auf der Grundlage des Schulgesetzes M-V Schuleinzugsbereiche - somit örtlich zuständige Schulen festgelegt worden – **bei weiterhin bestehender Wahlfreiheit**. Diese sind mit Inkrafttreten der Satzung am 2. Januar 2018 in Verbindung mit der 3. Änderungssatzung zu den Schuleinzugsgebieten auf der Internetseite der Stadt Schwerin, im Bürgercenter oder auch im Fachdienst Bildung und Sport einsehbar.

Mit der Anmeldung besteht **kein Aufnahmeanspruch für eine bestimmte Grundschule, außer für die entsprechende örtlich zuständige Grundschule**. Es sollte jeweils ein Erst- und Zweitwunsch angegeben werden. Die spätere Aufnahme erfolgt auf der Grundlage der Grundschulwahl im Rahmen der Aufnahmekapazität der jeweiligen Grundschule. Die zeitliche Reihenfolge der Schulanmeldungen stellt kein Aufnahmekriterium dar.

Für das Anmeldeverfahren gelten folgende Rahmenbedingungen:

Eltern können weiterhin ihre einzuschulenden Kinder in einer Grundschule ihrer Wahl anmelden. Das Wunsch- und Wahlrecht der Eltern wird beachtet, soweit die festgelegten Kapazitäten der einzelnen Schulen dieses zu lassen. Sofern die festgelegte Kapazität einer Grundschule nicht ausreicht, alle Anmeldungen zu berücksichtigen, erfolgt vordergründlich die Aufnahme der Schüler, für die örtlich zuständige Schule gewählt wurde und nachfolgend aufgrund der Entfernung zwischen der Wohnung und der Grundschule.

Weitere und jeweils aktuelle Informationen zum Anmeldeverfahren und zu Schuleinzugsbereichen erhalten Eltern unter:

www.schwerin.de >> Mein Schwerin>>Lernen in Schwerin >>Für Eltern

Die Einschulungsveranstaltungen der Erstklässler für das Schuljahr 2024/25 finden am 31. August 2024 statt.

Übersicht über die Grundschulen und passende Hortangebote

Bei notwendiger Hortbetreuung werden die Kinder entweder im jeweiligen Schulgebäude selbst oder in dem Hort einer Kita-Einrichtung in der nahen Umgebung betreut.

Die folgende Auflistung soll den Eltern helfen zur Schule auch den passenden Hort zu finden.

Stadtgebiet	Schule	Hortbetreuung durch:
Paulsstadt zz. Weststadt	Friedensschule *	Hort der Friedensschule City-Hort und Hort Mitte, Klasse 1 im Schulgebäude Ausweichstandort (alte Kita Gänseblümchen)
Feldstadt	Fritz-Reuter-Schule *	Hort der Fritz-Reuter-Schule Paulstädter Fritzen u. Hort Mitte
	Niels-Stensen-Schule **	Hort der Niels-Stensen-Schule
	Montessori Schule **	Hort der Montessori-Schule
Werdervorstadt	Heinrich-Heine Schule *	Hort der Heinrich-Heine Schule Hort der Kita „Villa Traumland“
	Schweriner Nordlichter*	Frei-Zeit-Hort
	Haus des Lernens **	Hort im Haus des Lernens
Weststadt	John-Brinckman-Schule *	Hort der Kita „Benjamin Blümchen“ Hort der Kita „Regenbogen“
Neumühle	Neumühler Schule **	Ganztagsschule
Lankow	Grundschule Lankow *	Hort der Kita „Zwergenhaus“ Hort der Kita „Spielhaus“
	ecolea – Grundschule – **	Hort der ecolea – Grundschule –
Ostorf	Waldorfschule **	Hort der Waldorfschule
Großer Dreesch	Nils-Holgersson-Schule *	Hort der Kita „Kinderland“
Neu Zippendorf	Astrid-Lindgren-Schule *	Hort der Kita „Kindergalaxie“
Mueßer Holz	Grundschule am Mueßer Berg *	Hort der Kita „Future Kids“
	Grundschule im Campus am Turm*	Hort der GS Campus am Turm
	Pädagogium **	Hort des Pädagogiums

(* Staatliche Schulen)

(** Schulen in freier Trägerschaft)

Anschriften und Erreichbarkeit der einzelnen Einrichtungen

KITA gGmbH, Friedrich-Engels-Str. 2 a , 19061 Schwerin

Träger/Einrichtung	Straße, Nummer	Telefon Schwerin
Horte an Schulen		
City-Hort	Steinstraße 21 19053 Schwerin	73 41 49
Hort Mitte (2. Standort)	Friedenstr. 4	75 896 824
Hort Schulgebäude Kl. 1 (alte Kita Gänseblümchen)	Friesenstraße 35 A	48853706
Hort „Fritz Reuter“	Von.-Thünen-Str. 9 19053 Schwerin	7 61 09 00
Hort Mitte (2. Standort)	Friedenstr. 4	7 58 96 825
Hort in der H.-Heine-Schule	Amtstr. 9 19055 Schwerin	561913
Frei-Zeit-Hort	Speicherstraße 2 19055 Schwerin	59 38 66 83
Hort in der Grundschule Mueßer Berg	Eulerstr. 2 19063 Schwerin	397 50 60

Kindertagesstätten in freier Trägerschaft mit Hort oder Hort an Schule

AWO-Soziale Dienste Kita „Regenbogen“	E.-Weinert-Str. 36 19059 Schwerin	71 06 28
Diakoniewerk Neues Ufer GmbH Kita „Benjamin Blümchen“	W.-Bredel-Str. 19 19059 Schwerin	20 06 88 20
Diakoniewerk Neues Ufer GmbH Kita „Lankower Spielhaus“	Rahlstedter Str. 3-4 19057 Schwerin	20 28 19 70
ASB Schwerin Kita „Zwergenhaus“	Edgar-Bennert-Str. 11 19057 Schwerin	20 03 55 350

Internationaler Bund Kita „Kindergalaxie“ Hort nur in A.-Lingren- Schule“	Talliner Str. 4-6 19063 Schwerin	208 24 20
DRK-Kreisverband Kita „Kinderland“ Hort Campus am Turm Kita „Traumland“	A.-Sacharow-Str. 90 19061 Schwerin Hamburger Allee 126 Bornhövedstr.2 19055 Schwerin	3 92 10 64 56 15 73

Waldorfvereinigung Schwerin e.V. Hort der Freien Walddorfschule	Schloßgartenallee 57 19061 Schwerin	61 71 117
Berno-Stiftung Hort der Niels-Stensen-Schule	19053 Schwerin Feldstr. 1	57 56 950 14
Pädagogium Schwerin gGmbH Hort des Pädagogiums	Marie-Curie-Straße 25 19063 Schwerin	2 08 23 17
SWS-Schulen GmbH Hort am Schweriner Haus des Lernens	Ziegelseestr. 1 19055 Schwerin	20 88 80
Hort der ecolea – Grundschule –	Lankower Straße 9-11 19057 Schwerin	n.b.
Diakoniewerk Neues Ufer GmbH Hort der Montessori- Schule	Platz d. Jugend 25 19053 Schwerin	55 57 25 13



Speicherstraße 2; 19055 Schwerin
Telefon: 0385- 55597714 ; Mail: info@gs-speicherstrasse-sn.de
www.nordlichter-sn.de

Schulleiterin: Jenny Köhn
Stellv. Schulleiterin: Britta Rehders
Koordinatorin Orientierungsstufe: Astrid Bremer
Hortleiterin: Nicole Füllenbach, 0385/ 77 88 68 71
frei-zeit-hort@kita-ggmbh.de

Gemeinsam länger unter einem Dach

An unserer Schule können die SchülerInnen von Klasse 1 - 6 durchgängig lernen und ihre individuellen Fähigkeiten und Fertigkeiten kontinuierlich entwickeln und ausbauen. Ab Klasse 7 starten sie gut vorbereitet an den weiterführenden Schulen.

Nach dem Motto „**Kurze Wege – für kurze Beine**“ leben, lernen und spielen die SchülerInnen im Ganztage. Schule und Hort sind gemeinsam in einem Gebäude untergebracht und kooperieren eng miteinander.

Nachhaltigkeit
Orientierung
Respekt und Verantwortung
Denken und Lernen
Lebenswelt
Individualität und Identität
Charme
Herausforderung
Transparenz
Entdecken und Forschen

WiR

Nachhaltigkeit

Im Mittelpunkt unserer pädagogischen Arbeit steht die nachhaltige Bildung. Vielseitig und handlungsorientiert setzen wir die 17 globalen Ziele für nachhaltige Entwicklung der Agenda 2030 um. Hochwertige Bildung erfahren unsere SchülerInnen sowohl im abwechslungsreichen Schulalltag, als auch in lebensnahen Projekten.

Orientierung

Eine Schule für ALLE - Das längere gemeinsame Lernen ermöglicht den SchülerInnen in ihrem gewohnten Umfeld, bis einschließlich Klasse 6, zu wachsen und zu reifen.

Respekt und Verantwortung

Jedes Mitglied unserer Schulgemeinschaft ist wichtig und wertvoll. Bereits unsere Jüngsten stärken wir in verschiedenen Trainingsformen in ihrer sozialen und emotionalen Entwicklung und führen diese durchgängig bis Jahrgangstufe 6 fort. Unterstützt werden wir dabei von unserer Schulsozialarbeiterin.

Denken und Lernen

Wir fördern ein zukunftsbezogenes Denken und Lernen durch die Sicherung der Basiskompetenzen im Lesen, Schreiben und Rechnen. Regelmäßige Lernstanderhebungen, eine positive Feedbackkultur und daraus resultierende Förder- und Forderangebote finden sich im Schulalltag wieder.

Lebenswelt

Unsere SchülerInnen lernen in einer anregungsreichen, offenen Lernumgebung, die sich an der Lebenswirklichkeit der Kinder orientiert. Im gemeinsamen Zusammensein, Lernen und Lachen gestalten die Kinder aktiv ihr Schulleben mit. Das Lernen an anderen Orten ist Teil des Schulprogrammes.

Individualität und Identität

Die besondere mediale und räumliche Ausstattung der Schule ermöglicht ein breitgefächertes, differenziertes Lernen. In erweiterten Angeboten erhalten die SchülerInnen die Möglichkeit sich individuell und interessenbezogen auszuprobieren. Zwischen sportlichen, musikalischen, naturwissenschaftlichen und sprachorientierten Kursen können die Kinder altersentsprechend wählen.

Charme

Eingebettet in einem neuen attraktiven Wohnviertel mit Blick auf den Ziegelsee lernen unsere SchülerInnen an einem inspirierenden Lernort.

Herausforderung

Die Teilnahme insbesondere an Fremdsprachen-, naturwissenschaftlichen und kreativen Wettbewerben steigert die Lernmotivation unserer SchülerInnen. Die Teilnahme an gesellschaftlich, demokratischen Projekten fördert die Bereitschaft Verantwortung für die Gemeinschaft zu übernehmen.

Transparenz

In der kleinsten Einheit, dem wöchentlichen Klassenrat, üben die Kinder im Austausch ein wertschätzendes und achtsames Miteinander. Ziele und Vorhaben werden gemeinsam festgelegt. Im Schülerparlament finden die Anliegen der Kinder Gehör. Zusammen werden Lösungsmöglichkeiten erarbeitet.

Entdecken und Forschen

In den naturwissenschaftlichen Fächern steht das forschende und entdeckende Lernen im Vordergrund. Die Schule ist auf dem Weg mintfreundliche Grundschule zu werden.

Wir

Im täglichen Miteinander, durch Patenschaften und Kooperationspartner sowie der engen Zusammenarbeit mit den Eltern stärken wir unsere Schulfamilie.



Wir laden zum Tag der offenen Tür am 5. Oktober 2023. Nähere Informationen finden Sie rechtzeitig auf unserer Homepage.

Grundschule „Heinrich Heine“

Amtstraße 3
19055 Schwerin

Telefon: 0385 562758
E- Mail: H.Heine-Grundschule@t-online.de
Homepage: heinrich-heine-schule-schwerin.de

Schulleiterin: Annett König
Stellv. Schulleiterin: Sandra Cordt

HEINRICH
HEINE
GRUNDSCHULE



Hortleiter/in: Herr Tiede, Kita-gGmbH, Tel.: 0385 59320821
Frau Bunde, DRK-Kreisverband, Tel.: 0385 561573
Schulsozialarbeiterin: Frau Schwenk, Tel. 0160 6407271

Heinrich-Heine-Grundschule in Schwerin - das sind wir:

Lernen, wo du dich wohl fühlst!

Wir legen besonderen Wert auf ein angenehmes, familiäres Miteinander und eine harmonische Atmosphäre. Jedes Kind soll sich eng mit unserer Schule verbunden fühlen. Wir sind ein Lehrerteam mit hochmotivierten KollegInnen, freuen uns über spannende, neue Ideen unserer jungen KollegInnen und ergänzen damit die guten Erfahrungen aus vielen Jahren im Lehrerberuf.

Wir sind Musikalische Grundschule

Musik soll als Brücke dienen: Mehr Musik zu mehr Gelegenheiten in mehr Fächern und von mehr Menschen.

Die Musik eröffnet den Kindern vielfältige Möglichkeiten, ihre Emotionen auszudrücken und der Fantasie freien Lauf zu lassen. Beim „Fest der Heine-Künstler“ stellen am Ende des Schuljahres alle Kinder vor, was sie gelernt haben.

Unter einem Dichterdach – Wir sind Leseschule!

*„Von allen Welten, die der Mensch erschaffen hat, ist die der Bücher die Gewaltigste.“
Heinrich Heine*

Das Lesen steht an jedem Schultag ganz oben. Dafür haben wir zahlreiche Strategien entwickelt. Zum Beispiel beginnt der Tag für jedes Kind mit einer 10-minütigen Lesezeit. Höhepunkte wie der Vorlesetag unter dem Motto „Eine Schule liest“, Leseabende, Lesenächte, Bibliotheksbesuche und Lesewettbewerbe sollen den Lesespaß der Kinder weiter gedeihen lassen.

Guten Tag, Herr Heine!

Heinrich-Heine-Grundschule – Ein großer Name für eine besondere Schule.

Unserem Namensgeber Heinrich Heine widmen wir in allen Klassenstufen eine Projektwoche, um sein Leben und sein Wirken kennen zu lernen. Außerdem gibt es ein Heine-Lied, einen Heine-Knigge, einen Heine-Boten und ein Heine-ABC. Auf unseren Schul-T-Shirts kann man lesen: „Eine wie keine: Heinrich-Heine!“

Einer für alle, alle für einen!

Kinder für Kinder

Die Kinder lernen Verantwortung und eigene Stärke in Gestalt der Klassensprecher kennen und engagieren sich als Pausenengel und Streitschlichter.

Partnerschaften zwischen den Dritt- und Erstklässlern unterstützen das Wohlbefinden in unserer Schule und schaffen ein vertrauensvolles Klima unter allen Schülern.

Lernen durch Engagement (Service Learning)

Hier ist unser Ziel, dass die Kinder einen realen Bedarf in der Gesellschaft erkennen, aktiv werden und sich für das Gemeinwohl engagieren. Dabei wird LdE in den regulären Unterricht eingebunden.

Stärken stärken!

Individuelle Förderung

Wir behalten die individuellen Stärken und Schwächen der Kinder immer im Auge. Dabei setzen wir sowohl auf gelenkte als auch auf offene Phasen und nutzen alle digitalen Möglichkeiten.

Arbeitsgemeinschaften

Wir bieten vielfältige Arbeitsgemeinschaften für die eigenen Interessen und Begabungen an. Ob **musikalisch** (Heine-Spatzen, Orff-Gruppe, Percussion, Geige, Flöte, Cello, Gitarre) **sportlich** (Ball sportarten, Turnen, Segeln und Badminton), **kreativ** (Theatergruppe), **sprachlich** (Französischkurs, Niederdeutsch) oder **logisch** (Schach, Mathefuchse) - hier ist für jeden etwas dabei! Dieses breite Angebot ist nur durch die enge Zusammenarbeit mit Kooperationspartnern wie dem Konservatorium Schwerin, Sportvereinen oder private Anbietern möglich.

Neugier wecken

Wir wollen die Welt mit offenen Augen erleben und nutzen dazu thematische Projektstage, Klassenfahrten, Ausflüge und Wandertage.



Unsere Heinrich-Heine-Grundschule wurde vor zwei Jahren saniert und erstrahlt nun auch innen in ganz wunderbarem neuen Gewandt. Die Räumlichkeiten und die Ausstattung entsprechen nun höchsten pädagogischen und digitalen Ansprüchen.

Neugierig geworden?

Besuchen Sie doch mit Ihrem Kind unseren „Tag der offenen Tür“ am 20.09.2023 von 15:00 Uhr bis 17:00 Uhr.

Wir freuen uns darauf, Ihre Fragen zu beantworten.

Das Lehrer- und Erzieher team der Heinrich-Heine-Grundschule

Friedensschule

Willi-Bredel-Straße 17
19059 Schwerin
Tel.: 0385 7851853
E- Mail: friedensschule.sn@t-online.de
Schulleiterin: Frau Annett Groß

Horte der Friedensschule

Hort Mitte	City Hort
Friedensstraße 4	Steinstraße 21
19053 Schwerin	
Tel.: 0385 734149	
Öffnungszeiten: <u>6.30 Uhr- 17.00 Uhr</u>	
Leiter: Frau Dickau / Herr Ziller	



Gemeinsam mit Freude für die Zukunft lernen

Das sind wir:

- An unserer Schule lernen 320 Schüler auf dem Schulcampus in der Weststadt.
- Unsere ersten Klassen befinden sich am Schulstandort in der Friesenstraße 35 und die Klassen 2 – 4 in dem Schulgebäude in der Willi-Bredel-Straße 17.
- Unser schönes denkmalgeschütztes Schulgebäude in der Friedensstraße 14 wird derzeit saniert und soll uns in zwei Jahren wieder zur Verfügung stehen.

Was uns wichtig ist:

- Schule als Erfahrungs- und Begegnungsort
- Vermittlung solider Kenntnisse und Fertigkeiten
- Förderung der Individualität eines jeden Schülers
- Entwicklung der Selbst- und Sozialkompetenzen
- ein **sprachliches** und **musisches** Klima
- Disziplin, Höflichkeit, gute Umgangsformen, Toleranz
- Lernfreude der Kinder
- interessante und abwechslungsreiche Lernformen
- Projektarbeit
- fächerverbindender und fächerübergreifender Unterricht
- Einbeziehung neuer Medien
- umweltbewusstes Verhalten
- Unterstützung des afrikanischen Kinderhauses „Frieda“
- Pflege von Traditionen
- Zusammenarbeit mit den Kindergärten und den weiterführenden Schulen



Foto: Peter Häfner

Unsere Kinder machen Schule:

- Schnuppertage
- Weihnachtskonzerte, Weihnachtssingen
- Abenteuer Lesen, Theateraufführungen
- Schul- und Klassenprojekte
- Waldolympiade
- Mathematikolympiaden
- Teilnahme an verschiedenen Wettbewerben: z.B. Känguruwettbewerb der Mathematik, Zeichenwettbewerbe
- Sportfeste und Teilnahme an Sportwettkämpfen



Foto: Peter Häfner

Zusätzliche Angebote:

1. Junge Reporter/ Schülerzeitung
2. Bestenförderung
Mathematik/ Deutsch
3. Chor



Foto: Peter Häfner

Unsere Schulsozialarbeiterin berät bei Schulproblemen, familiären Problemen oder bei alltäglichen Sorgen. Die Schulsozialarbeit der Friedensschule wird von unserem Schulhund „Buddy“ begleitet.



Foto: SVZ Marco Dittmer

Wir arbeiten nicht nur mit den Eltern und dem Hort eng zusammen, sondern auch mit folgenden Institutionen und Partnern:

- Konservatorium
- Kita „Nandolino“
- Sportkita „Flitzebogen“
- Kinderhaus „Frieda“ in Afrika
- Ev.-Luth. Kirchengemeinde Schwerin St. Paul
- Stadtbibliothek

Die Horte der Friedensschule – City Hort und Hort Mitte

Zusammenarbeit wird bei uns auch hier in vielen Punkten großgeschrieben:

Gemeinsame Absprachen für das Schuljahr, z. B. zu Höhepunkten, Projekten, Schnupperstunden und zum Tag der offenen Tür

Regelmäßige Beratungen zwischen Schul- und Hortleitern

Verständigung zu Schwerpunkten in der Bildungs- und Erziehungsarbeit zwischen Klassenleitern und Horterziehern



Foto: SVZ Marco Dittmer



Foto: Peter Häfner

Grundschule „Fritz Reuter“

Von-Thünen-Str.9

19053 Schwerin

Telefon:

0385-732514

Telefax:

0385-7588679

Mail:

kontakt@fritzreuterschule.de

Homepage:

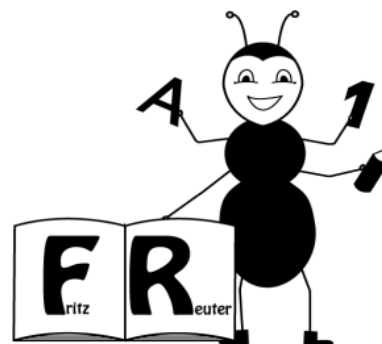
www.fritzreuterschule.de

Schulleiterin:

Frau Doreen Molder

Stellvertreterin :

Frau Gunda Hartwig



... LIHREN MÖT MAN SIN LÄBEN LANG



Wer sind wir?

Das Motto unserer Schule: Hier wird jedes Kind so akzeptiert wie es ist!

Wir sind:

- ✓ eine lebendige Schule - nach innen und außen
- ✓ eine Schule mit Hort – dadurch ist eine Ganztagsbetreuung möglich
- ✓ eine Schule, in der Zeit für pädagogische Gespräche bleibt
- ✓ eine Schule, die Traditionen aufbaut und pflegt
- ✓ eine Schule, in der weder Schüler noch Lehrer wegsehen
- ✓ Unstimmigkeiten regeln wir mit Worten

Momentan werden 206 Schülerinnen und Schüler in 9 Klassen der Jahrgänge 1 bis 4 von 10 Lehrerinnen unterrichtet.



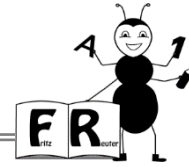
Wo sind wir zu finden?

Die Schule befindet sich im Zentrum der Landeshauptstadt und ist umringt von Straßenbahn- und Bushaltestellen. (Schlossblick, Marienplatz, Alter Friedhof, Wittenburger Straße)



Wie arbeiten wir?

- ✓ abwechslungsreiche Unterrichtsmethoden
- ✓ Beteiligung an Olympiaden, Wettbewerben
- ✓ Klassenfahrten und Tagesfahrten
- ✓ Wandertage, Exkursionen und Projekte
- ✓ Weihnachtskonzert oder Adventsbasar
- ✓ Jahreszeitenfeste
- ✓ Lese- und Schreibwettbewerbe
- ✓ Zusammenarbeit mit Sportvereinen



Was bieten wir?

- ✓ Englischunterricht ab Klassenstufe 1
- ✓ Schulbibliothek
- ✓ Fußball
- ✓ Judo
- ✓ Handball
- ✓ Fechten

Wann lernen wir?

Block 1:	1. Stunde	7:50 Uhr bis	8:35 Uhr
	2. Stunde	8:45 Uhr bis	9:30 Uhr
Block 2:	3. Stunde	9:50 Uhr bis	10:35 Uhr
	4. Stunde	10:45 Uhr bis	11:30 Uhr
Block 3:	5. Stunde	11:50 Uhr bis	12:35 Uhr
	6. Stunde	12:45 Uhr bis	13:30 Uhr

Ab 6.30 Uhr können die Kinder im Frühhort betreut werden.

Herzlich willkommen!

„Tag der offenen Tür“

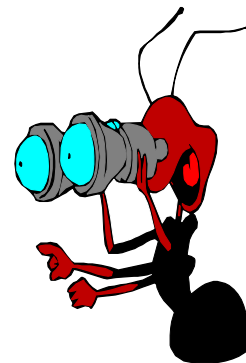
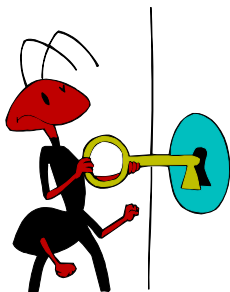
am 26. September 2023

zwischen

15:00 Uhr bis 17:00 Uhr

statt.

Für Ihre Fragen haben wir ein
offenes Ohr.



Wir freuen uns auf ein volles lebendiges Haus!



Willi-Bredel-Str.19 19059 Schwerin Tel: 0385-785886 Fax: 0385-7589519 E-Mail: Grundschule_John_Brinckman@t-online.de

Unsere Schule

Unsere Schule ist ein Lern- und Lebensort, der alle Schüler unterstützt und nach ihren Möglichkeiten fördert und fordert. Seit 2003 tragen wir den Titel „Europaschule“. In vielen Bereichen unseres Schullebens spiegelt sich der europäische Gedanke, das Miteinander der Kulturen und die gegenseitige Akzeptanz verschiedener Traditionen, wieder.

Uns ist es wichtig, gemeinsam mit den Eltern und Partnern der Schule das Gelingen des Lernens auf vielfältiger Art und Weise zu organisieren.

Wir achten auf ein soziales Miteinander und ein freundliches, angenehmes Lernklima. Dies wird durch unser Präventionsprogramm „Fit und stark fürs Leben“ in unserem Schulalltag regelmäßig thematisiert.

Unser neues Schulgebäude

Seit **Februar 2020** lernen und arbeiten ca. 350 Schüler und 18 Lehrkräfte in einem neuen modernen Schulgebäude. Der abwechslungsreich gestaltete Schulhof lädt zum Spielen und Entspannen ein.

Die geräumige Mensa mit begehbare Sonnenterrasse teilen wir uns mit den Schülern der Regionalschule. Hier können die Kinder in einer freundlichen Umgebung ihr Mittagessen über den Anbieter Schwerin-Menü einnehmen.

Das helle, großzügige Treppenhaus ermöglicht durch eingebaute Tastelemente auch Kindern mit Sehbeeinträchtigungen eine gute und sichere Orientierung. Für Kinder mit körperlich-motorischen Beeinträchtigungen ist ein Fahrstuhl vorhanden. Auf jedem

Flur befindet sich eine Garderobe, in welche die Sachen der Kinder gut aufgehoben sind. Weitere zusätzliche Garderobenbänke wurden in einzelnen Räumlichkeiten installiert.

In dem modernen dreistöckigen Gebäude haben unsere Kinder viel Platz um sich wohlfühlen. Jeder Klassenraum ist mit einem angrenzenden Differenzierungsraum verbunden. Hier bietet sich die Möglichkeit, eine individuelle Lernumgebung zu schaffen und auf besondere Bedürfnisse der Kinder einzugehen. Alle Klassenräume verfügen über technische Voraussetzungen, um den Unterricht mit Hilfe digitaler Medien durchführen zu können.

Darüber hinaus befinden sich in der Mehrzahl der Klassenräume interaktive Whiteboards, um das anschauliche, abwechslungsreiche sowie aktive Gestalten von Unterrichtsprozessen unterstützen zu können.

Unsere Schule über zahlreiche Fachräume, die das Lernen in einer gut vorbereiteten Lernumgebung gewährleisten. Den fachgerechten Umgang mit dem PC und den digitalen Medien lernen die Kinder in zwei Computerräumen. Außerdem sind ein Musikraum, ein Yogaraum, ein Werkraum, ein Kunstraum und ein Religionsraum vorhanden. Somit bietet unsere Schule optimale Rahmenbedingungen, um die unterschiedlichen Talente der Kinder bestmöglichst zu fördern.

Natur und Bewegung

Auch das Lernen im „Grünen Klassenzimmer“ ist fester Bestandteil unseres Schullebens. Regelmäßig erfahren unsere Drittklässler im Rahmen des Sachunterrichts das Arbeiten im Freien. In unserem sehr nahe gelegenen **Schulgarten** werden sie mit dem Gestalten und Pflegen von Beeten vertraut gemacht. Das sinnliche Erleben der duftenden Kräuter und deren Verwendung in der Küche macht den Kindern immer wieder großen Spaß. Unser Schulgarten ist auch ein Ort, in dem Klassen – oder Schulfeste durchgeführt werden.

Regelmäßige Bewegung ist wichtig, um den Entwicklungsprozess der Kinder sowohl im kognitiven als auch im motorischen Bereich positiv zu unterstützen. Dafür bietet unser **Pausenhof** nun optimale Voraussetzungen mit einem Fußballfeld, einer Kletterspinne, einer Laufstrecke und einer Weitsprunggrube. Der große **Sportplatz** und die **Sporthalle**

in unmittelbarer Nähe ergänzen die vielfältigen sportlichen Möglichkeiten an unserer Schule.

Das Schuljahr 2023/2024 starten wir in veränderter Haus- und Hofsituation. Aufgrund der Sanierungsarbeiten der Friedensschule werden für ca. 3 Jahre unsere Außenanlagen mit den Schülern und Schülerinnen der Friedensschule teilen müssen.

Mit Beginn des Kalenderjahres 2024 wird das Hortgebäude für unsere Mädchen und Jungen endlich in die Bauphase starten. Bis zur Fertigstellung des neuen Hortes werden wir mit Schuljahresbeginn 2023/2024 in die Doppelnutzung (Klassenraum = Hortraum) gehen müssen. Für unsere Schüler und Schülerinnen werden wir die ausstehenden Herausforderungen so gestalten, dass der Begegnungsort Schule für alle ein gern gewählter Ort wird bzw. bleibt.

Grundschule Lankow
mit DFK und V-E Klassen
Rahlstedter Straße 3b
19057 Schwerin



Telefon: 0385 / 4842028
Telefax: 0385 / 4807575
E-Mail : grundschule_lankow2@t-online.de
Homepage: www.grundschule-lankow.info

Schulleiterin: Frau Schulze
stellv. Schulleiterin: Frau Kröger
Schulsekretariat: Frau Horstmann

Darin sind wir stark!

Unsere Schule ist eine von drei Schachschulen in Mecklenburg-Vorpommern. In Klasse 1 und 2 wird Schach als Fach unterrichtet.

Seit 5 Jahren nimmt unsere Schule am Projekt von Bund und Ländern zur Begabtenförderung teil.

Unsere Schüler

Alle Kinder, die bei uns lernen, sind uns wichtig. Neben den 16 Grundschulklassen gibt es 3 Diagnoseförderklassen. In unserer Außenstelle lernen Kinder mit dem Förderschwerpunkt emotionale und soziale Entwicklung.

Unsere Lehrer

An der Lankower Grundschule arbeiten engagierte Lehrerinnen und Lehrer, Sonderpädagoginnen, Erzieherinnen, eine Sozialarbeiterin sowie unterrichtsbegleitende pädagogische Fachkräfte.

Unser Kollegium besteht aus einer guten Mischung von erfahrenen, innovativen Kolleginnen und Kollegen mit viel Kreativität im Bereich Bildung und Erziehung.

Unsere Bedingungen

Wir sind stolz auf unser modernes Schulgebäude, die neuerbaute Zweifeld-Sporthalle und das ebenfalls neu entstandene Hortgebäude. Neben einem kindgerechten Ambiente mit einem Innenraum-Spielplatz und Fachräumen für Werken, Keramik, Yoga, Musik und Kunst verfügt unsere Schule über 5 Klassenräume mit interaktiven Tafeln. Außerdem gibt es eine große Bibliothek mit Kletterwänden, zwei Computerkabinette, eine Schülerküche und eine Mensa.

Unsere Mitstreiter

Viele Eltern arbeiten aktiv in den Klassenelternräten und dem Schulelternrat. Sie sind unschätzbare Verbündete in unserer täglichen Bildungs- und Erziehungsarbeit. Großen Wert legen wir auf die kontinuierliche Zusammenarbeit mit den Kindertagesstätten.

Im Rahmen der vollen Halbtagschule oder in der Hortbetreuungszeit können von unseren Schülern in der Freizeit Angebote genutzt werden.

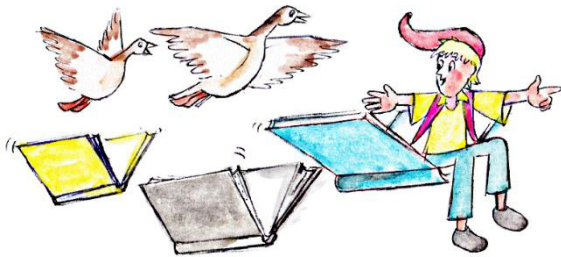
Unsere Ziele

- Kreativität und Neugier fördern durch ein breites Spektrum von differenziertem Unterricht:
 - Förderunterricht in Kleingruppen
 - Anpassen der Anforderungen an die individuellen Fähigkeiten der Kinder
 - Begabtenförderung
 - LRS-Unterricht
- Stetige Entwicklung der Lesekompetenz durch eine **verbindliche Lesezeit** und eine enge Verbindung mit der Lankower Kinderbibliothek sowie die Beteiligung an vielfältigen Projekten der Leseförderung.
- Eine Schule ohne Gewalt gestalten – die **Schlichtergruppe, Klassensprecher** und ein grundsätzlich von **Freundlichkeit und Verständnis geprägtes Miteinander** sollen dabei unterstützend wirken.
- Förderung der Konzentration und Gesundheit durch **verbindliche Yogastunden**.

Unsere Einladung an Sie!

Sie sind herzlich am **15.09.2023** von **8:00 bis 12:00 Uhr** zum **Tag der offenen Tür** eingeladen.

Wir freuen uns auf Sie und Ihre Kinder.



Schulleiterin: Carola Pietsch

Kleine entwickeln Größe

Unsere Grundschule

- ist eine Volle Halbtagschule
- hat ca. 365 Schüler, 25 Lehrkräfte, 1 Schulsozialarbeiterin und eine FSJlerin, 1 upF
- wurde 2008/2009 umgebaut und saniert
- bietet von 7:00 – 7:30 Uhr eine Frühbetreuung an (Unterrichtsbeginn: 7:45 Uhr)
- verfügt über eine Lehrküche, ein Computerkabinett, Fachunterrichtsräume, eine Schülerbibliothek und ein Atrium
- bietet Mittagsversorgung an
- ermöglicht in Kooperation mit der Kita Kinderland, am Schulstandort eine Hortbetreuung

Im Mittelpunkt stehen

- Stärkung der Beziehungen der Schüler untereinander
- Förderung aller Schüler unabhängig von ihrer sozialen Herkunft und ihrer Nationalität
- selbstgesteuertes Lernen durch
 - * fachübergreifende Projektarbeit
 - * Tages- und Wochenplanarbeit
 - * Freiarbeit
 - * Zusammenarbeit mit außerschulischen Einrichtungen
 - * Zusammenarbeit mit den Kindertagesstätten und weiterführenden Schulen

Förderangebote

- Leistungsförderung Mathematik / Deutsch
- Sprachunterricht für Kinder von Aussiedlern und ausländischen Bürgern
- Förderunterricht für Kinder mit einer Lese- und Rechtschreibschwäche
- Förderung für Kinder mit einer Rechenschwäche durch Differenzierung im Unterricht
- Förderung der Lesekompetenzen

Angebote nach dem Unterricht

- Hausaufgabenzimmer
- Begabtenförderung Mathe
- Computer
- Schach
- Chor
- Kreatives Gestalten
- Handarbeit
- Töpfern
- Bibliothek
- Feuerwehr-Ausbildung
- Ballsport
- Tischtennis
- Junge Sanitäter
- Medien AG
- Musical-Tanz
- Kunst
- Tanzgruppe
- Trompete
- Querflöte
- Kochen
- Aus alt mach neu
- Ordnungsgruppe
- Trommeln
- Fahrradwerkstatt

Traditionen

- Kinderfest
- Crosslauf
- Klassenfahrten
- Schulmathematikolympiade
- Sportfest
- Projekt- und Wandertage
- Weihnachtskonzert
- Kino- und Theaterbesuche
- Leseprojekt und Teilnahme am Vorlesetag
- Osterfest
- Spendenlauf
- Tag der offenen Tür

Sie und Ihre Kinder sind herzlich eingeladen zum

„open house“

26. September 2023

08:00 – 11:30 Uhr

Auf Ihren Besuch freut sich das Kollegium der Nils-Holgersson-Grundschule.



Schön, dass wir uns sehen.

Gebt uns Bücher- gebt uns Flügel... Astrid Lindgren

Astrid-Lindgren-Schule

- Grundschule-

Tallinner Straße 4 – 6
19063 Schwerin

Telefon: 0385 3921143

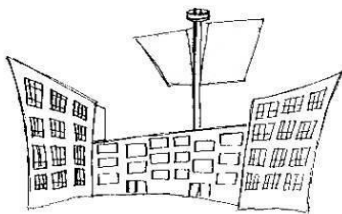
Telefax: 0385 3979193

E-Mail: lindgren-schule.sn@t-online.de

Schulleiter: Herr Thomas Schott

Stellvertr. Schulleiterin: Frau Daniela Dröse

Schulsekretariat: Frau Conny Beuster



Die ALS ist eine Regionale Schule mit Grundschule. Sie liegt in sehr guter verkehrstechnischer Lage im Zentrum des Stadtteiles Neu-Zippendorf. Nicht zu übersehen ist das nach modernsten Schulbaustandards rekonstruierte Gesamtensemble.

Neben einer großzügig angelegten Pausenhalle im Haus A können wir das Atrium im Haus B als Fest- und Feierhalle und unsere eigene Turnhalle nutzen. Auffallend ist auch der in gemeinsamer Arbeit mit den Eltern entstandene Schulhof der Schule, der in den Pausen ausreichend Spiel- und Bewegungsangebote bereithält, Der Grundschulteil ist in seiner Anlage räumlich weitestgehend vom weiterführenden Schulteil getrennt. Trotzdem gibt es viele gemeinsame Aktivitäten, weil die Grundschüler gleichberechtigter Teil der großen Schulgemeinschaft sind.

Die Arbeit in unserem Grundschulteil ist nach dem Prinzip der offenen Halbtagschule organisiert. So bieten wir neben dem Unterricht viele Kurse zur aktiven Freizeitgestaltung an, ermöglichen ab der zweiten Klasse eine tägliche Hausaufgabenzeit, in der die Kinder unter der Anleitung und Hilfestellung durch ihre Lehrerinnen ihre Hausaufgaben erledigen können, halten wir Förderkurse und in Problemlagen eine frühzeitige Diagnostik und Hilfestellung vor.

Wir bieten in einem modernen Computerkabinett altersgerecht gestaltete Computerkurse an, die in späteren Klassen für begabte Schülerinnen und Schüler auf Antrag durch fakultative Kurse weitere Vertiefung erfahren.

Unsere Schüler können ebenfalls auf Antrag ab Klasse 1 in fakultativen Englischkursen spielerisch einen Zugang zur späteren ersten Fremdsprache Englisch, die ab der Klassenstufe 3 als Fachunterricht angeboten wird, erhalten.

Lernen fürs Leben bedeutet bei uns, dass wir unterrichtliche Angebote vordergründig an der Praxis orientieren. Schular-, klassen- und fachübergreifender Projektunterricht und jahrgangsbezogene Unterrichtsprojekte gehören zu unseren festen Angeboten.

In allen Grundschulklassen können die Schüler wahlweise am Unterricht im Fach Religion oder dem Fach Philosophieren mit Kindern teilnehmen.

Neben regulären Klassenräumen und den Computerkabinetten verfügen wir über ein modernes Kochstudio, töpfeln in eigenen Keramikräumen, nähen im Nähstudio, bieten unseren Schülern bei Bedarf Instrumentalunterricht an, besitzen einen eigenen Medienraum, ein Tonstudio und andere Einrichtungen, die in einer regulären Schule nicht immer zu erwarten sind.

Bei erzieherischen Problemen - sollten diese auftreten - können wir die Hilfe unserer engagierten Schulsozialarbeiterinnen nutzen. Weitere Unterstützung bei Schwierigkeiten im Unterricht können die Lernenden durch unsere Fachkräfte mit sonderpädagogischer Ausbildung bekommen.

Ganz besonders wichtig ist uns das Wirken von Schultraditionen, sodass sich die Schüler ihrer Schule verbunden fühlen. Neben der Astrid-Lindgren-Festwoche, in der Fachfesttage stattfinden und unsere besten Schüler vom Schulförderverein zu einer Auszeichnungsfahrt eingeladen werden, feiern wir alljährlich einen großen Schulfasching und unser Sommerfest. Außerdem führen wir eigene Schultheatertage durch, bei denen auch unser Lehrertheater, das dann für Schüler und Eltern spielt, zum Einsatz kommt.

Seit 2011 haben wir an unserer Einrichtung auch einen Schulhort. In enger Zusammenarbeit mit dem IB (Internationaler Bund) als Hortträger haben wir ein tragfähiges Hortkonzept entwickelt, das in seiner Grundlage ein einheitliches Bildungs- und Erziehungsziel festschreibt. Da sich die Horträume auf dem Schulgelände befinden, sichern wir, ausgerichtet an den Wünschen der Eltern, eine durchgängige Betreuung jedes Kindes vor Ort. Uns ist an einer kooperativen Zusammenarbeit mit dem Hort gelegen und wir koordinieren unsere vielfältigen Angebote mit der Nachmittagsbetreuung durch den Hort.

Nun - alles klar?

- Haben wir das warme Mittagessen vergessen, weil dieses Angebot für uns selbstverständlich ist?
- Haben wir versäumt zu erwähnen, dass wir auch in der ökologischen Erziehung respektable Ergebnisse vorweisen können?
- Wollen Sie sich mit uns über das besondere Förderkonzept unserer Schule unterhalten?
- Haben wir unseren Elternkreis erwähnt, ahnen Sie, warum es sich lohnt, Lindgrentaler zu sammeln.....?

Wenn Sie dies alles wissen wollen oder andere Fragen haben, besuchen Sie unsere Homepage.

Grundschule im Campus am Turm

Hamburger Allee 124

19063 Schwerin

Tel: 0385/ 32 600 11

Schulleiter komm.: Frau Schulz

Grundschule-CaT@t-online.de

www.grundschule-cat.de



Seit dem Schuljahr 2020/2021 gibt es in der Landeshauptstadt Schwerin eine weitere Grundschule – die Grundschule im Campus am Turm. Sie ging aus der bisherigen Sprachheilschule hervor und beschult seit 20/21 Grundschul Kinder und sprachauffällige Kinder gemeinsam.

Gemeinsam lernen

Dieser Gedanke wird an der **Neuen Grundschule im Campus am Turm** ganz groß geschrieben, denn hier werden Grundschüler mit und ohne Sprachauffälligkeiten gemeinsam in den Klassen beschult. Deshalb steht diese Schule nicht nur den Kindern aus der unmittelbaren Umgebung offen, sondern auch Schülerinnen und Schülern aus dem Schulamtsbereich Schwerin, die einen Förderbedarf im Bereich Sprache haben.

Von Anfang an **gemeinsam lernen** heißt:

- Miteinander lernen
- Voneinander lernen
- Stärken und Schwächen anderer akzeptieren lernen
- Toleranz zu lernen
- Gemeinsam stark zu sein
- Sich gegenseitig zu stützen, zu helfen, sich unterstützen
- „Anderssein“ als „Normalität“ anzuerkennen

Ab dem Schuljahr 2021/ 22 wird in der Grundschule im Campus am Turm in der Schuleingangsphase auch jahrgangsübergreifend gearbeitet. So wird es möglich, den individuellen Bedürfnissen der einzelnen Schülerinnen und Schülern gerechter zu werden und diese anzuleiten zum selbstständigen sowie selbstbestimmten Lernen in individuellen und kompetenzorientierten Lernsettings. Die Arbeitsweise ist dabei geprägt von fächerübergreifender individualisierter Differenzierung, Kompetenzorientierung und Projektbezogenheit.

Unsere Klassen werden durchgehend von einer sonderpädagogischen Lehrkraft unterstützt. Auch drei Erzieherinnen unterstützen die pädagogischen Prozesse vor Ort in den einzelnen Klassen. Des Weiteren kümmert sich unsere Schulsozialarbeiterin engagiert um das Wohl der Kinder und hält bei Bedarf vielfältige Unterstützungsangebote vor.

Gemeinsam lernen wird auch möglich durch die Anbindung der **Grundschule im Campus am Turm** an die vielen Vereine und Sozialeinrichtungen, die sich ebenfalls im Campus am Turm bzw. in unmittelbarer Umgebung befinden. Eine weiterführende intensive Zusammenarbeit mit ihnen befindet sich im Aufbau.

Ausstattung

Neben unseren hellen, freundlich eingerichteten Klassenräumen, die oftmals noch über einen zusätzlichen Raum für Fördermaßnahmen sowie für die Gruppen- und Freiarbeit verfügen, haben wir an unserer **Grundschule im Campus am Turm** ein großzügig ausgestattetes PC – Kabinett, einen Freizeitraum und eine Schulmensa. Die technische Ausstattung befindet sich auf einem hohen modernen Stand. In vielen Klassenräumen befinden sich Smartboards, Beamer sowie Computer und Tablets für Schülerinnen, Schüler und Lehrer, so dass gemeinsames Lernen auf vielen Sinnesebenen möglich ist und der Unterricht durch die Nutzung der neuen Medien lebendig und schülerorientiert gestaltet werden kann. Das Kochstudio, das Atrium sowie die Kunsträume der VHS dürfen von unserer Schule ebenfalls mitbenutzt werden.

Unser Schulgelände wird derzeit neu gestaltet und mit modernen Kind orientierten Spielgeräten ausgestattet. Ab Januar 2022 wird auf dem Gelände der **Grundschule im Campus am Turm** auch der Hort, der die Nachmittagsbetreuung übernimmt, zu finden sein. Außerdem befindet sich auch eine Zweifelder- Sporthalle sowie weitere Sportanlagen auf dem Schulgelände. Gleich hinter der Schule beginnen die Grünanlagen, die zu Entdeckungspaziergängen zu jeder Jahreszeit einladen.

Zusätzliche Angebote

Gemeinsam lernen können die Schülerinnen und Schüler bei uns nicht nur im Unterricht, sondern auch darüber hinaus im Freizeitbereich. Wir bieten:

- Tanz und Bewegung
- Sportspiele
- Fußball (über Verein)
- Trommelkurs (über Ataraxia)
- Kreatives Gestalten (über Ataraxia)
- Erlernen verschiedener Instrumente (Angebot des Konservatoriums)

Haben Sie und Ihr Kind Lust uns kennenzulernen?

Bitte beachten Sie in den lokalen Zeitungen unseren Termin zum „Tag der Offenen Tür“. Seien Sie herzlich willkommen. Informationen finden Sie außerdem auf unserer Homepage www.grundschule-cat.de



Grundschule am Mueßer Berg

Eulerstr. 2

19063 Schwerin

Tel.: 0385 / 4838 4490

E-Mail: grundschule-am-muesser-berg@t-online.de

Internet: www.grundschule-am-muesser-berg.de

Schulleiterin: Frau Andrea Antemann



Freude am Lernen

Freude am Lernen

Diese großen Worte versuchen wir an unserer eigenständigen Grundschule (Jahrgangsstufen 1-4) täglich zu leben.

Erfolg durch **Freude am Lernen** wollen wir bei allen Kindern erreichen:

- individuelle, optimale Förderung jedes einzelnen Kindes durch ein umfangreiches Förder- und Förderprogramm
- Entwicklung von Sozial- und Methodenkompetenz durch unterschiedliche Lerngruppen, abwechslungsreiche Unterrichtsformen

Erfolg durch **Freude am Lernen** im Unterricht:

- individuelle Begabtenförderung und Nachhilfe in Deutsch und Mathematik in Kleingruppen durch wöchentliche Teilungsstunden in allen Jahrgangsstufen
- Computerunterricht in Kleingruppen in Deutsch und Mathematik
- interessante, abwechslungsreiche Unterrichtsformen (Frontalunterricht, offene Formen, Tagesplan, Projektarbeit)
- das Lernen lernen zur Entwicklung von Methoden- und Sachkompetenzen
- Nutzung vielfältiger außerschulischer Bildungseinrichtungen z. B. Zoo, Theater, Feuerwehr, Bahnhof, Sternwarte u.a.m.
- individuelle Förderung bei Lese-Rechtschreibschwierigkeiten
- individuelle Förderung bei Dyskalkulie (Rechenschwäche)
- individuelle Deutsch- Sprachkurse für Kinder mit nichtdeutscher Muttersprache

Erfolg durch **Freude am Lernen** auch bei Kindern mit vermutetem Förderbedarf Lernen:

- Start in spezieller Kleinklasse nach Diagnostik (Diagnoseförderklasse)
- Langsameres, anschauliches, individuelles Lernen mit spezieller Förderbegleitung
- Schuleingangsphase ausgedehnt auf drei Schuljahre

Freude am Lernen auch nach dem Unterricht durch kostenlose Angebotsstunden:

- Sportangebote (Fußball, Handball, Judo, Gesunde Bewegung)
- Künstlerisches Gestalten
- Freizeittreff „Schuloase“
- große schuleigene Bibliothek
- App-Musik

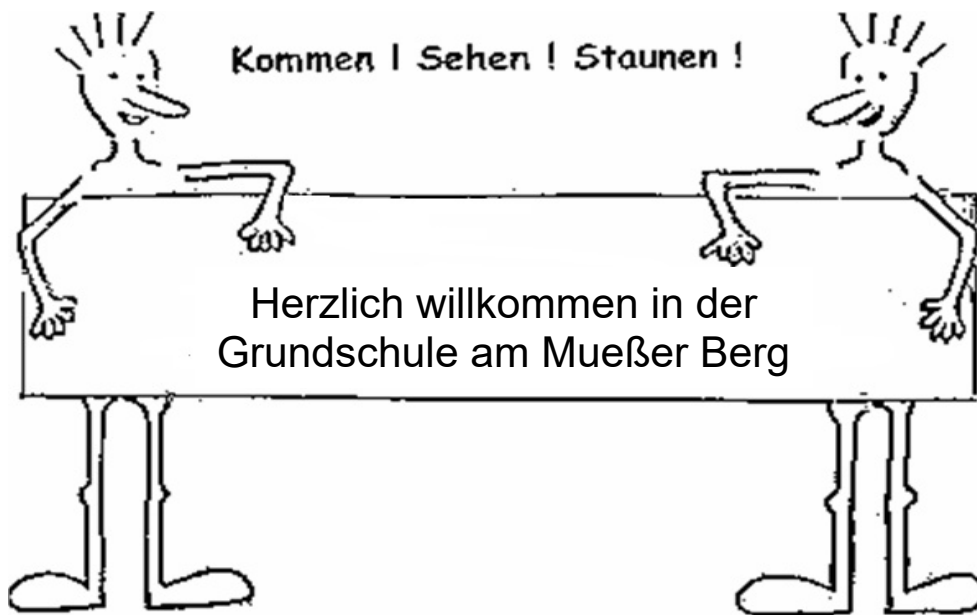
Freude am Lernen durch Wettstreite und Leistungsvergleiche:

- internationaler Mathematikwettbewerb „Känguru“
- Lesewettstreit
- Schreibwettbewerb
- Zeichenwettbewerbe
- Leichtathletik- Sportfest

Freude am Lernen durch Traditionen:

- Olympiawoche
- Theaterbesuch
- Weihnachtskonzert
- Faschingsfest
- Projektstage, Wandertage, Klassenfahrten u.v.m.

Unsere **Grundschule am Mueßer Berg** finden Sie im grünen Stadtteil Mueßer Holz. Wir sind eine Grundschule, die man halbtags besuchen kann. In unserem Hauptgebäude befinden sich moderne kindgerechte Klassen- und Fachräume, eine eigene Bibliothek, ein Computerkabinett, eine Kinderküche, ein Freizeittreff. Der Hort der Kita gGmbH betreut die Kinder in unserem Haus. Zum Schulgelände gehören ein interessanter Pausenhof, eine Turnhalle und ein Sportplatz.





Leiter der Grundschule: Jobst Harders
j.harders@nss-sn.de
Stellv. Leiterin: Mareike Ahrens
Hortleitung: Andrea Neiseke
a.neiseke@nss-sn.de
Stellv. Hortleitung: Christin Mondlane

Grundschule der katholischen Niels-Stensen-Schule
Grundschule mit Hort | Regionale Schule | Gymnasium
Grundschulleiter:
Jobst Harders
Feldstraße 1
19053 Schwerin
Tel.: 0385 / 57 56 950 - 0 (Sekretariat)
Fax: 0385 / 57 56 950 - 10
schulleitung-gs@nss-sn.de
www.niels-stensen-schule.de

Die Niels-Stensen-Schule ist eine Schule in Trägerschaft der Bernostiftung - katholische Stiftung für Schule und Erziehung in Mecklenburg und Schleswig-Holstein. Die Schule besteht aus den drei Abteilungen Grundschule mit Hort, Regionale Schule und Gymnasium.

Unsere Schule öffnete 1994 ihre Türen und steht allen Kindern offen. Ausgangspunkt unserer Arbeit ist das Annehmen jedes Kindes als Geschöpf Gottes. Es erhält die Gelegenheit, sich mit seiner eigenen Wesensart in die Schulgemeinschaft einzubringen und wird zum selbstständigen Lernen mit allen Sinnen angeregt. Besondere Berücksichtigung findet der notwendige Wechsel zwischen Konzentration und Entspannung, zwischen Stillarbeits- und Bewegungsphasen. Eine wichtige Rolle spielen an unserer Schule auch Musik und Theater mit dem Schulchor, dem Schulorchester, Orff- und Theatergruppen.

Die Eltern beteiligen sich in besonderem Maße an der Gestaltung des Schullebens.

Das Kirchenjahr mit seinen Festen gibt unserem Schuljahr Struktur. Besonderen Wert wird auf eine christliche Erziehung im Sinne des Evangeliums gelegt. Um die Kinder auch im Nachmittagsbereich zu einer sinnvollen Freizeitgestaltung anzuregen und sie pädagogisch zu begleiten, ist der Schule ein Hort angeschlossen (von 07:00 Uhr bis 17:00 Uhr und teilweise in den Ferien).

In der Grundschule findet jährlich ein **Tag der offenen Tür** statt. Alle Interessierten haben dann die Möglichkeit, einen Einblick in die Schule zu bekommen und Anmeldeunterlagen zu erhalten. Anmeldegespräche werden im Anschluss geführt.

Auf unserer Website www.niels-stensen-schule.de finden Sie weitere Informationen zu unserer Schule sowie die aktuellen Planungen zum Tag der offenen Tür und dem Anmeldeverfahren. Darüber hinaus steht Ihnen das Sekretariat gerne zur Verfügung.

Freie Waldorfschule Schwerin

Schloßgartenallee 57
19061 Schwerin

Telefon: 0385 617110
Telefax: 0385 6171115
E-Mail: schule@waldorf-sn.de
Internet: www.waldorf-schwerin.de
Geschäftsführerin: Frau Betina Jäger



Waldorfschulen sind innovativ

Alle 253 deutschen Waldorfschulen verdanken ihre Existenz den Lehrern, die in besonderem Maße die Verantwortung für die Jugendlichen übernehmen. Wegfall von Zensuren, Fremdsprachenunterricht von der ersten Klasse an, Epochen- und Projektunterricht, Vernetzung der Fächer und die Selbstverwaltung der Schule zählen zu den bewährten Elementen der Waldorfpädagogik.

Entwicklungsorientiertes Unterrichtssystem

Unterrichtsinhalte und -methoden der Waldorfschulen sind darauf abgestimmt, die individuelle Entwicklung der Kinder und Jugendlichen zu fördern und mit altersgemäßen Herausforderungen zu begleiten. Die geistige, seelische und körperliche Entwicklung werden dabei gleichwertig angesprochen. Weil die Urteilskraft erst allmählich heranreift, sind anschauliche Bilder ein Mittel, durch das gerade die Jüngeren die Gesetzmäßigkeiten der Welt miterleben und wesentlich verstehen können.

Epochenunterricht

Alle Fächer, die es erlauben, Sachgebiete geschlossen zu behandeln (wie Deutsch, Geschichte, Mathematik, Naturwissenschaften), werden in drei- bis vierwöchigen Epochen unterrichtet. Dadurch können sich die Schüler intensiv mit einem Stoff auseinandersetzen und ein kontinuierliches Lernen wird gefördert. Fortlaufende Übstunden geben Raum zur Vertiefung.

Zeugnisse und Abschlüsse

Von der ersten bis achten Klasse gibt es am Ende des Schuljahres differenzierte Leistungs- und Entwicklungsbeurteilungen. In der neunten Klasse kommen Noten dazu, ab Klasse 12 gibt es ausschließlich Noten. Am Ende der zwölfjährigen Schulzeit bieten wir die anerkannte Berufsreife mit Leistungsfeststellung bzw. die Mittlere Reife an. In der dreizehnten Klasse kann das Abitur abgelegt werden. Ganz gleich, welcher Abschluss: Uns ist es wichtig, dass die Schüler am Ende ihrer Schullaufbahn mit Interesse auf die Welt zugehen, in ihrer Verantwortung übernehmen und alle anstehenden Aufgaben kreativ lösen können.

Ganztagsschule

Die Waldorfschule Schwerin ist eine staatlich genehmigte Ersatzschule, in der Schüler aller drei Bildungsgänge gemeinsam unterrichtet werden.

Im Hort werden die Schüler der Klasse 1 - 4 bis 17:00 Uhr betreut.

Eine Hausaufgabenbetreuung für Mittelstufenschüler, handwerklich-künstlerischer, technischer Unterricht, Arbeitsgemeinschaften und Projekte ergänzen das Nachmittagsangebot der Schule.

Vorschule

In der Vorschulstunde lernen zukünftige Erstklässler Unterricht kennen und probieren handwerklich-künstlerische Fächer aus. Eltern sind mit dabei und kommen mit den Lehrern ins Gespräch.

Die Vorschulstunde findet wöchentlich statt.

Zum Tag der offenen Tür laden wir Sie ganz herzlich ein. Den Termin entnehmen Sie bitte der Broschüre beiliegenden Übersicht. Sie haben die Möglichkeit, die Schule und den Hort zu besichtigen und das pädagogische Konzept kennenzulernen, Einblick in aktuelle Projekte zu bekommen, mit Lehrern und Schülern ins Gespräch zu kommen oder künstlerische Kurse zu besuchen.

Montessori-Schule Schwerin

der Diakonie Westmecklenburg-Schwerin gGmbH
Evangelische Integrative Grundschule mit Hort
und angeschlossener Orientierungsstufe

Platz der Jugend 25

19053 Schwerin

Telefon: (0385) 55 57 25 0

Telefon des Hortes: (0385) 55 57 25 13

Telefax: (0385) 55 57 25 16

Internet: www.diakonie-wmsn.de

E-Mail: montessori-schule@diakonie-wmsn.de

Schulleiter: Fred Vorfahr

Die Montessori-Schule ist eine evangelische integrative Grundschule mit angeschlossener Orientierungsstufe. Der Hort für die Grundschul Kinder organisiert das Lernen am Nachmittag. Derzeit besuchen die Montessori-Schule ca. 190 Schülerinnen und Schüler in acht Klassen.

Grundschule

Die Montessori-Schule ist als staatlich anerkannte Grundschule mit einem ganztägigem Lernangebot. In den Klassen 1 bis 4 findet der Unterricht in jahrgangsgemischten Gruppen im Sinne der Montessori-Pädagogik statt. In einer jahrgangsgemischten Klasse lernen maximal 24 Schüler. Es können bis zu drei Kinder mit sonderpädagogischem Förderbedarf integriert werden. Sie nehmen im Rahmen ihrer Möglichkeiten am Unterricht teil und werden zusätzlich durch sonderpädagogisches Personal betreut.

Das christliche Glaubens- und Lebensverständnis soll den Kindern Regeln für den täglichen Umgang miteinander vermitteln und ihnen als Rahmen die notwendige Sicherheit geben.

Orientierungsstufe

Die Orientierungsstufe an der Montessori-Schule wird als Ganztagschule in teilweise gebundener Form geführt. Das bedeutet, dass an mindestens drei Tagen der Unterricht bis 15:30 Uhr stattfindet. In den Klassen sind Schüler der Jahrgangsstufen 5 bis 6.

In einer jahrgangsgemischten Klasse lernen maximal 24 Schüler. Es können bis zu drei Kinder mit sonderpädagogischem Förderbedarf integriert werden. Sie nehmen im Rahmen ihrer Möglichkeiten am Unterricht teil und werden zusätzlich durch sonderpädagogisches Personal betreut.

Hort

Schule und Hort werden durch die Diakonie Westmecklenburg-Schwerin gGmbH als eine Einrichtung geführt. Derzeit besuchen ca. 135 Kinder in 6 Gruppen den Hort.

Auch der Hort arbeitet nach den Prinzipien der Montessori-Pädagogik und hält darüber hinaus ein vielfältiges Angebot für ein ganztägiges Lernen der Kinder vor.

Lerninhalte und Angebote

Neben der Freiarbeit im Sinne der Montessori-Pädagogik findet Fachunterricht in folgenden Fächern statt: Sport, Schwimmen, ev. Religion, Englisch, Musik, Werken/Kunst, Mathematik, Deutsch, Informatik, Weltkunde, Naturwissenschaften und AWT.

Das ganztägige Lernen wird durch Arbeitsgemeinschaften mit Unterstützung vieler Kooperationspartner ergänzt. Zur Wahl stehen unter anderem folgende Angebote: Chor, Kochen, Handball, Capoeira, Schach, Segeln, Informatik und einige mehr.

Das Anmeldeformular sowie weiterführende Informationen zur Schule, den Lehr- und Lernkonzepten und der Montessori-Pädagogik finden Sie im Internet unter oben genannter Internetadresse.

Weiterhin besteht bei Interesse die Möglichkeit, jederzeit einen Termin mit der Schulleitung zu vereinbaren. Fühlen Sie sich herzlich zu den `Tagen der offenen Türen` und zur Veranstaltungsreihe `Monte trifft sich mit...` eingeladen.



Pädagogium Schwerin/ Europaschule Gymnasium mit Grundschule und Orientierungsstufe

Staatlich anerkannte Ersatzschule
Marie-Curie-Straße 25
19063 Schwerin
Schulleiterin: Grit Kramer
Schulträger: Pädagogium Schwerin gGmbH
Telefon: (0385) 20 82 30 Telefax: (0385) 20 82 31 2
E-Mail: info@paedagogium-schwerin.de
Internet: <http://www.paedagogium-schwerin.de>



Das Pädagogium Schwerin versteht sich als kindgerechte Grundschule.

Wir fördern und fordern individuell mit modernsten Lehr- und Lernmethoden, je nach Begabungen und Neigungen. Dafür schaffen wir individuelle Lernsituationen statt allgemeiner Lernarrangements. Unser Ziel: Jedem Kind sein solides Fundament für alle folgenden Bildungsgänge mitzugeben – und noch mehr als das.

Wir stärken die Persönlichkeit, u.a. auch in einem auf Freude an der Bewegung ausgerichteten alternativen Schulsportsystem.

Flexible Eingangsstufe – Bestmöglicher Start für jedes Grundschulkind

Bis zur dritten Klasse lernt bei uns jedes Kind im ganz eigenen Tempo. Wir richten uns nicht nach gleichmachenden Lehrbüchern. Und: **Es gibt bei uns keine Zeitvorgabe, wie lange es dauert, bis ein Kind in die dritte Klasse wechselt** – ob ein, zwei oder drei Jahre. Diese flexible Verweildauer in der Eingangsstufe ermöglicht es uns, langsamer lernende und hochbegabte Schüler gleichzeitig bestmöglich zu fördern.

Wir glauben daran, dass jedes Kind eigene Begabungen und Stärken hat.

Diese gilt es zu finden und anschließend zu fördern. Diesem Ziel haben wir uns als Teilnehmerschule im Programm „Leistung macht Schule“ in Kooperation mit der KARG-Stiftung verschrieben.

Um Interessen und individuelle Stärken nachhaltig ausbauen zu können, gibt es die Möglichkeit, Profulfächer zu wählen, welche auf die unterschiedlichen Begabungen und Bedürfnisse eines jeden Kindes abgestimmt sind. Ob Schach, Schulgarten, Programmierung, Darstellendes Spiel, Fotografie oder Kunst PUR - in unserem Haus findet jeder Grundschüler seinen Platz. Dank neuer Unterrichtsfächer wie Glück oder Yoga wollen wir den Spaß am Lernen erhalten, indem wir schulischem Leistungsdruck mit Achtsamkeit und Entschleunigung entgegenwirken.

Räume und Ausstattung – Optimal in Form

Die Klassenräume der Grundschule haben **höhenverstellbare Stühle und Tische**. Dem noch starken Bewegungsdrang der jüngeren Schulkinder kommen wir mit Dreh- und Schwingstühlen entgegen.

Den Flex-Klassen stehen besonders große Räume zur Verfügung – für Teilungsunterricht, Freiarbeit oder Lernspiele. Bücher und Arbeitsmaterialien sind den Kindern frei zugänglich. Zudem hat jedes Kind im Pädagogium Aufbewahrungsfächer für seine Schulsachen, um so wenig Materialien wie möglich zwischen Schule und Zuhause hin und her tragen zu müssen.

Unser Hort – Macht fit fürs Leben

In unserem schuleigenen Hort betreuen wir Ihr Kind vor und nach dem Unterricht **von 6.00 Uhr bis 17.30 Uhr**. Jedem unserer Schulkinder ist ein **Platz garantiert**. Hier lernen die Kinder Selbstständigkeit, Achtung vor Anderen, Hilfsbereitschaft und andere lebenspraktische Kompetenzen. Im Wechsel von Lernen und Spiel, Anregung und Entspannung entwickeln sie eigene Ideen und wählen frei aus unterschiedlichen Angeboten.

Vorschule

Um Ihr Kind bereits im Kindergarten bestmöglich auf die Zeit in der Schule vorzubereiten, bieten wir eine hauseigene Vorschule an, in welcher Kerninhalte spielerisch vermittelt werden. Dank kleiner Gruppen geschieht dies im Einklang mit dem individuellen Entwicklungsstand eines jeden Kindes.

Die Ergebnisse sprechen für sich: In Vergleichsstudien schneiden unsere Schülerinnen und Schüler seit vielen Jahren überdurchschnittlich ab. Ebenso erfolgreich beteiligen sie sich an Schülerwettbewerben.

Beiträge

Im Schuljahr 2023/24 liegt unser Monatsbeitrag für die Klassen 1 bis 4 bei 130 Euro im Monat. Geschwisterkinder zahlen einen ermäßigten Beitrag. Außerdem gewähren wir bei Unterschreiten bestimmter Einkommensgrenzen Beitragsermäßigungen. Einmalig zum Schuljahresbeginn berechnen wir 75 Euro für Lernmittel. Wir behalten uns vor, diese Beiträge zum nächsten Schuljahr geringfügig anzupassen.

Neumühler Schule Schwerin
Gymnasium und Regionale Schule mit Grundschule
Staatlich anerkannte Ersatzschule in freier Trägerschaft
Am Treppenberg 44
19057 Schwerin
Tel. 0385-7589370



Schulleiterin: Frau Nadja Richter
Leiterin Grundschule: Frau Anette Retiet
Schulträger: Neumühler Schule gGmbH Gesellschaft für Bildung,
Erziehung und Kultur
E-Mail: sekretariat@neumuehler-schule.de
Internet: www.neumuehler-schule.de

Die Neumühler Schule Schwerin arbeitet seit dem Jahr 1998 als voll gebundene Ganztagschule, d.h. dass den Schülern neben dem Unterricht ein umfangreiches Programm mit vielfältigen Angeboten für jeden Geschmack angeboten wird.

Eine angenehme, lernfreudige und ruhige Atmosphäre und Klassenstärken von **maximal 20 Schülern** je Klasse bieten gute Bedingungen für jeden Schüler. An der Grundschule lernen 160 Schülerinnen und Schüler. Nach der 4. Klasse erhalten diese die Möglichkeit, ihre Schullaufbahn an den weiterführenden Schulzweigen der Neumühler Schule (Gymnasium und Regionale Schule) fortzuführen.

Das Schulgebäude der Grundschule befindet sich im Stadtrandgebiet von Schwerin und ist umgeben von ca. 10.000 m² Natur auf dem Schulhof.

An unserer Schule werden die Kinder von 7.00 bis 17.30 Uhr betreut. Im Mittelpunkt steht dabei ein strukturierter und erfolgsorientierter Unterricht. Dieser wird durch zahlreiche außerunterrichtliche Aktivitäten im sportlichen, kulturellen und technischen Bereich ergänzt.

Die wichtigsten Eckpunkte des pädagogischen Konzeptes werden durch unser einheitlich handelndes Team von Lehrern und Erziehern umgesetzt. Dabei bauen wir auf Erfahrung, Kontinuität und Konsequenz.

Eckpunkte des Pädagogischen Konzeptes in der Grundschule:

- Umfangreiche Stundentafel mit Betonung der Hauptfächer
- Schülerorientierte Bildung **und** Erziehung
- Festigungszeiten für die Hauptfächer Deutsch und Mathe
- Orientierung auf gesunde Ernährung/Frühstück mit Milch, frischem Obst und Gemüse für jeden Schüler
- Teilnahme an vielfältigen sportlichen und naturkundlichen Wettbewerben der Stadt Schwerin und des Umlandes
- Kooperation mit verschiedenen Vereinen der Stadt Schwerin für ein vielfältiges Projektangebot
- Einheitliche Sportkleidung

Besondere schulische Angebote in der Grundschule:

- Ganztagschule mit Betreuung von 7.00 bis 17.30 Uhr
- Englisch ab Klasse 1 mit jeweils 1 Unterrichtsstunde je Woche
- Täglich Sport und Spiel, fest verankert im Tagesablauf
- Zusätzliche musikalische Ausbildung Flöte und Rhythmik mit jeweils 1 Unterrichtsstunde je Woche
- Zusätzlicher Förderunterricht
- Naturkunde in Praxis mit jeweils 1 Stunde (Klasse 1 - 3)
- Pflege der niederdeutschen Sprache und Kultur (Klasse 1 - 3)
- Vielfältige Nachmittagsangebote für alle Altersklassen (z.B. Sportspiele, Gitarre, Chor, Judo, Schülerzeitung, „Geschickte Hände“, Tischtennis)
- Verlässliche Ferienbetreuung mit vielfältigen Angeboten
- Zahnpflege nach dem Mittagessen





Schweriner Haus des Lernens

**Grundschule mit Integrierter Gesamtschule (Sek. I u. II)
in freier Trägerschaft
-Staatlich genehmigte Ersatzschule-**

Campus am Ziegelsee

Ziegelseestr. 1
19055 Schwerin
Tel.: 0385 20888-0 (Zentrale)
0385 20888-60
Fax: 0385 20888-69

Internet: www.sws-schulen.de
E-Mail: grundschule@sws-schulen.de
Schulleitung: Frau Jana Dieckmann
Träger: SWS Schulen gGmbH

Das besondere Profil

- Ganztagsbetreuung von 6.30 bis 17.30 Uhr
- gezielte Förderung der muttersprachlichen und fremdsprachlichen Kompetenzen, der Motorik und Bewegung und des kreativen Potentials im rhythmisierten Tagesablauf
- individuelle Förderung in kleinen Klassen
- professionelle Beratung der Eltern zu Fragen der Entwicklung und Förderung ihrer Kinder sowie kurzfristige Konfliktberatung und Intervention bei Problemen
- flexibler Schuleintritt zur Optimierung von Schuleingangsvoraussetzungen
- Ferienbetreuung mit Programm

Zusatzangebote

- Englisch ab Kl. 1
- Elementare Musikerziehung (wahlweise Flöte, Gitarre, Keyboard)
- Motorik und Bewegung
- Leserattenclub
- Chor / Singen
- Zirkus
- Entspannung/ Yoga
- sportliche Kurse wie Segeln oder Kanu
- Schach
- Theaterkurs

Vorschule

- gezielte Vorschulförderung für 5- bis 6-jährige Kinder
- dienstags oder donnerstags 14:30 Uhr bis 16:00 Uhr außerhalb der Ferienzeiten

Lankower Str. 9-11 | 19057 Schwerin

Tel 0385 | 745 26 18

Mail grundschule.sn@ecolea.de

Web www.ecolea.de

Schulleiter: Andreas Lotz



SCHULE NEU ERLEBEN

Die Grundschule der ecolea | Internationale Schule Schwerin ist eine öffentliche Schule in freier Trägerschaft mit angeschlossenem Hort.

An unserer Schule lernen Kinder, die Welt zu entdecken und zu verstehen; in ihrer kulturellen und sprachlichen Vielfalt und ihren naturwissenschaftlichen Zusammenhängen. Dabei erfährt jedes Kind eine individuelle Unterstützung seiner Begabungen Neigungen und Interessen, aber auch gezielte Hilfe zur Bewältigung und Überwindung von Schwächen und Lernproblemen. Das Lernen in kleinen Klassen und eine freundliche Lernatmosphäre sorgen dafür, dass sich die Kinder an unserer Schule wohlfühlen.

Sprachen und Kreativität spielen in unserem Bildungs- und Erziehungskonzept eine entscheidende Rolle. Der Fremdsprachenunterricht beginnt in Klasse 1 und wird in Klasse 3 um eine weitere Sprache ergänzt. Hinzu kommt die Beschäftigung mit anderen Ländern und Kulturen.

Durch das ganzheitliche Lernen, bei dem viele Sinne angesprochen werden, erzielen wir besonders nachhaltige Lerneffekte. So regen wir die Teilnahme an musisch-künstlerischen Angeboten an und schaffen Lern- und Arbeitsumgebungen für einen abwechslungsreichen Unterricht. Durch besondere, über den Schulalltag hinausgehende Unterrichtsformen stellen wir den Bezug zur Lebenswirklichkeit her. Dadurch fördern wir die Entwicklung der Persönlichkeit, der Intelligenz und der Handlungsfähigkeit der Kinder und befähigen diese, vernetzt zu denken und Problemlösungen zu entwickeln.

PROGRAMM ZUR FÖRDERUNG DER KREATIVITÄT

- Entdecken, Erfinden, Forschen
- Kreatives Schreiben
- Digitale Medien
- Fremdsprachen (Englisch, Spanisch)
- Bildkünstlerisches Gestalten
- Darstellendes Spiel
- Melodica & Ukulele
- Strategisches Spiel
- Sport-Spiele

Die Kinder werden in ihrer vierjährigen Grundschulzeit mit jedem der genannten Bereiche vertraut gemacht.

DAS IST UNS WICHTIG

- ganztägiges Lern – und Betreuungsangebot
Mo – Fr von 7.00 Uhr – 17.00 Uhr
- wertorientierte Pädagogik
- angstfreies und freudvolles Lernklima
- Benotung ab Klasse 3
- Ranzen kann in der Schule bleiben
- Fremdsprachenunterricht
Englisch ab Klasse 1 | Spanisch ab Klasse 3
- kleine Klassen und individuelle Förderung
- verantwortungsvoller Einsatz digitaler Medien
- strategisches und vorausschauendes Denken im Spiel erlernen
- regelmäßige Vorschulbegegnung für zukünftige Schüler

Wir fördern das längere gemeinsame Lernen und ermöglichen unseren Grundschülerinnen und Grundschulern bei entsprechender Eignung den direkten Übergang in die Klasse 5 des ecolea Gymnasiums.

LERNEN SIE UNS KENNEN

Tag der offenen Tür im Schuljahr 2023/2024

- **Sa. | 09. September 2023 | 10.00 – 13.00 Uhr**

Für weitere Infos besuchen Sie unsere Internetseite www.ecolea.de.

„Tag der offenen Tür“

in den Grundschulen der Stadt Schwerin im Schuljahr 2023/2024

Die Aktualität der Termine kann zeitnah auch auf der jeweiligen Homepage der Schulen eingesehen werden.

Staatliche Grundschulen:

Schweriner Nordlichter	05.10.2023	
Heinrich-Heine-Schule	20.09.2023	15.00 – 17.00 Uhr
Friedensschule	23.09.2023	10.00 – 12.00 Uhr
Fritz-Reuter-Schule	26.09.2023	15.00 – 17.00 Uhr
John-Brinckman-Schule	noch offen, siehe Homepage der Schule	
Grundschule Lankow	15.09.2023	08.00 – 12.00 Uhr
Nils-Holgersson-Schule	26.09.2023	08.00 – 11.30 Uhr
Grundschule am Mueßer Berg	26.09.2023	09.45 Uhr
Astrid-Lindgren-Schule	kein „Tag der offenen Tür“ vorgesehen	
Grundschule Campus am Turm	kein „Tag der offenen Tür“ vorgesehen	

Schulen in freier Trägerschaft:

Neumühler Schule	18.11.2023	ab 9.00 Uhr
	19.10.2023	Info-Tag
Niels-Stensen-Schule	16.09.2023	
Montessori- Schule	Termin bitte der Homepage der Schule entnehmen	
Freie Waldorfschule Schwerin	30.09.2023	09.00 - 12.00 Uhr
Pädagogium	noch offen, siehe Homepage der Schule	
Schweriner Haus des Lernens	Termin bitte der Homepage der Schule entnehmen	
ecolea Internationale Schule -Grundschule-	09.09.2023	10.00 - 13.00 Uhr

Impressum:

Landeshauptstadt Schwerin
Der Oberbürgermeister

Am Packhof 2-6
19053 Schwerin
Telefon: (03 85) 5 45-0
Telefax: (03 85) 5 45-10 09
E-Mail: info@schwerin.de
Internet: www.schwerin.de

Kontakt:

Landeshauptstadt Schwerin
Der Oberbürgermeister
Fachdienst Bildung und Sport
Ansprechpartner/in: Silvia Schmidt

Am Packhof 2-6
19053 Schwerin
Telefon: (03 85) 5 45-2013
Telefax: (03 85) 5 45-2020
E-Mail: sschmidt@schwerin.de
Internet: www.schwerin.de

Erstellt: September 2023